

## КРЕЙДЯНИЙ БІР НА ГОРАХ АРТЕМА І НЕОБХІДНІСТЬ ЙОГО ОХОРОНИ

На правому березі річки Сіверський Донець в Слов'янському районі Донецької області розташовані крейдянні гори, вкриті сосновими, з домішкою дуба, лісами. Зелена рослинність чергується з білими стрімкими кручами, створюючи своєрідний, неповторний за красою ландшафт.

На вершині найвищої крейдяної скелі височить пам'ятник Артему, ім'ям якого названі ці гори.

Гори відомі дуже давно. Перша згадка про них належить до 1526 р. Пізніше, особливо після спорудження монастиря в 1624 р., вони перетворюються на сторожовий пост на південному кордоні Росії (Альтер, 1954).

Проте не тільки цим відомі гори Артема. Ще з давніх часів вони привертала увагу дослідників природи, оскільки їх флора різко відрізняється від флори прилеглих територій. Тут є реліктова сосна (*Pinus cretacea Kalenicz.*) та ендемічні рослини, які мають невеликий ареал, а також багато дуже рідкісних рослин з розірваними ареалами, поширених в основному на півдні та сході країни.

Значний інтерес являє геологія цієї місцевості. На значній глибині тут залягають вапняки юрської системи: насподі щільний сірий, вище — дрібнозернистий. На вапняках наявні відкладення рябих глинистих сланців, а на них — сірувато-зелений пісковик. Вони простягаються паралельно юрським вапнякам і похило (15—18°) сходять під товщі крейди, яка круто обривається, створюючи кручі заввишки близько 120 м.

Розміщення крейдяних шарів у горах Артема дуже складне (Котов, 1953). В околицях с. Богородичного в нижній частині гір залягає крейда туронського ярусу, в якій Сіверський Донець проклав собі шлях.

По схилах турон досягає товщі 10 м. Вище на південний захід на поверхню виходить крейда коньяського ярусу, на якому дуже багато щільного кременю; він захищає крейду від розмивання і створює горби. На них росте бір з крейдяної сосни. Міс-

цями на висоті 50—60 м виступають скелі з білої крейди коньяського ярусу. Частково вони вкриті крейдяною сосною. Далі від річки по схилах балок відслонюється сантон — сірувато-зеленуватий глинистий мергель. Вгору по балках вище сантона залягає кампанський ярус. На його відслоненнях фон утворюють чебрець крейдяний (*Thymus cretaceus* Klok. et Shost.) та самосил білопостистий (*Teucrium polium* L.). Ще вище у верхів'ях балок, на крейді віком кампань друга з'являються байрачні гайки з дубом звичайним (*Quercus robur* L.) і липою серцелистою (*Tilia cordata* Mill). По Дінцю за 2—3 км від с. Богородичного на поверхню виходять сеноманські породи, представлені пісковиками і пісками. Ще далі вгору по річці з'являються верхньоюрські поклади у вигляді жовтих вапняків, пісків та червонокольорових глин. Червонокольоровий суглинок вкриває крейдяні породи.

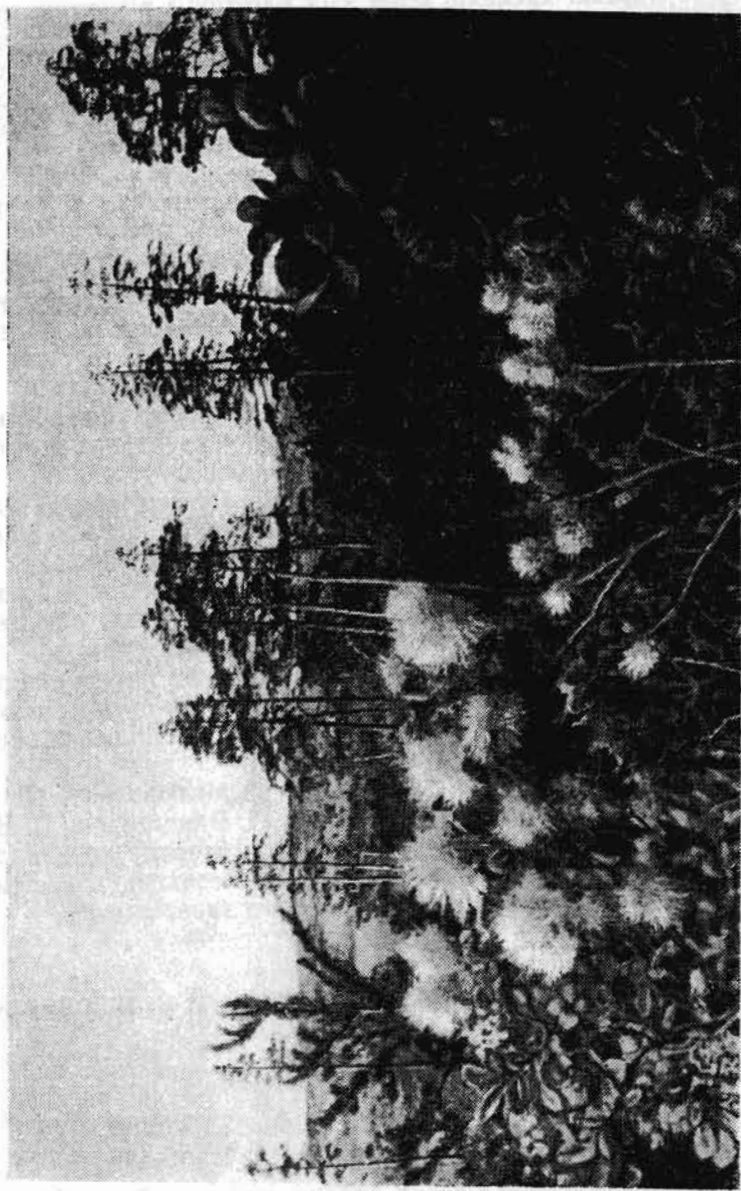
Рельєф стає пологим, відслонень крейди вже нема і вся місцевість вкрита дубовим лісом.

Особливості рельєфу і кам'янистий субстрат, складний історичний розвиток рослинного покриву зумовили ендемізм цього району, сприяли збереженню багатьох цікавих рослин. Тут збереглися залишки третинної, льодовикової та післяльодовикової флори.

Крейдяний бір у горах Артема (Теплинське лісництво Донецького лігоспу) розташований невеликими ділянками в основному у верхній та середній частинах схилів. У глибині балок, а також в тих місцях, де крейда вкрита сугрунтом, росте листяний ліс. Найкраще збереглася ділянка крейдяного бору між санаторієм (кол. монастир) та с. Богородичним. В околицях цього села крейдяна сосна росте невеликими групами. Відрізняється вона від звичайної сосни (*Pinus silvestris* L.), яка росте на пісках, тим, що має коротшу хвою, кругліші й дрібніші шишки, більший за розмірами пилок та міцнішу деревину. Більш як 100 років крейдяна сосна привертає увагу ботаніків. У 1849 р. харківський ботанік І. О. Калениченко виділив її в окремий вид. Пізніше багато дослідників, визначаючи безсумнівну своєрідність крейдяної сосни, вважали її підвидом, різновидністю або формою звичайної сосни. Є. М. Кондратюк (1960 р.) підтвердив, що крейдяна сосна є окремим видом.

В середньому крейдяна сосна в горах Артема досягає висоти 12—16 м. В основному ці сосни 30—40-річні, але деякі з них мають вік до 80 років.

Під світлим пологом крейдяного бору розвивається надзвичайно багатий і своєрідний покрив. Основну частину чагарникового ярусу (від 40 до 70%) становить скупія (*Cotinus coggygia* Scop) (мал. 18). В горах Артема вона росте ізольовано від свого ареалу. Основне її поширення в Криму та на Кавказі. Крім того, скупія зустрічається дуже рідко невеликими острівцями по Дністру, Бугу і на о. Тендра в Херсонській області. Значно рід-



Мал. 18. Ділянка розріженого крейдяного бору із скупією в підліску.

ше в крейдяному бору наявна бирючина звичайна (*Ligustrum vulgare* L.), місцями багато глоду обманливого (*Crataegus fallacina* Klok.) та п'ятиматочкового (*C. pentagyna* W. et K.), ліщини звичайної (*Corylus avellana* L.), кизильника чорноплідного (*Cotoneaster melanocarpa* Loidd.), дерну кров'яного (*Cornus sanguinea* L.), жостеру проносного (*Rhamnus cathartica* L.), бруслини бородавчатої (*Evonymus verrucosa* Scop.) та європейської (*E. europaea* L.), кленів — польового (*Acer campestre* L.) і татарського (*A. tataricum* L.). На більш відкритих місцях розрідженого крейдяного бору, особливо на галявинах та узліссях, зустрічається багато шишин — Андржієвського (*Rosa andrzejowskii* Stev.), Юндзіла (*R. Jundzillii* Bess.), повстистої (*R. tomentosa* Sm.), собачої (*R. canina* L.) та ін.

Багато цікавих рослин серед трав'янистого покриву. Найпоширеніші в крейдяному бору: волошка руська (*Centaurea ruthenica* Lam.), що досягає висоти до 1,5 м, дзвоники сибірські (*Campanula sibirica* L.), льон волосистий (*Linum hirsutum* L.), маренка восьмилистова (*Asperula octonaria* Klok), китятки крейдяні (*Polygala cretacea* Kotov), сонянка звичайна (*Helianthemum nummularium* (L.) Mill.), чебрець крейдяний та ін. Серед злаків найчастіше зустрічаються типчак (*Festuca sulcata* Hack.) та стоколос прибережний (*Zerna riparia* (R e h m.) N e v s k i) і рідше — вівсюнець Шелля (*Helictotrichon Schellianum* (H a c k.) N e v s k i), який для гір Артема наводиться нами вперше. На більш відкритих місцях, на галявинах та узліссях досить багато ковили Іоанна (*Stipa joannis* Czel.) та прегарної (*S. pulcherrima* C. Koch), перлівки високої (*Melica altissima* L.), бородача звичайного (*Andropogon ischaemum* L.), місцями значна кількість куничника наземного (*Calamagrostis epigeios* Roth.).

В пониззях до сосни домішується дуб звичайний, місцями липа серцелиста. В глибині балок панують вологі ясеневі діброви. В першому ярусі, крім дуба і ясеня, зустрічається також липа серцелиста. В підліску багато кленів — звичайного (*Acer platanoides* L.) і польового (*A. campestre* L.), в'яза (*Ulmus scabra* Mill), ліщини звичайної (*Corylus avellana* L.).

На гілках липи і навіть на ліщині багато омели (*Viscum album* L.).

В трав'янистому ярусі переважає маренка запашна (*Asperula odorata* L.), багато копитняка європейського (*Asarum europaeum* L.), конвалії (*Convallaria majalis* L.), фіалок — приємної (*Viola suavis* M. B.) і дивної (*V. mirabilis* L.), осок — волосистої (*Carex pilosa* Scop.) і Мікеля (*C. michelii* Host) та деяких ін. В цих дібровах зустрічаються також і орхідні — булатка червона (*Cephalanthera rubra* Rich.) та коручка темно-пурпурова (*Epipactis atropurpurea* Raf.).

Схили крейдяних гір, маючи багато зсувів, круто обриваються до річки і залишають вузьку прибережну смугу. Тут, на мокрій

крейді, ростуть навіть невеликі куші вільхи (*Alnus glutinosa* Gaertn.), яка підіймається сюди із заплави річки. На вологих крейдяних осипах багато валеріани блискучої (*Valeriana nitida* Kr.) і хеноріума Клокова (*Cheanorrhinum* Klokovii Kotov).

Біля підніжжя крейдяних схилів, там, де вздовж берега простяглася вузька алювіальна смуга, росте тополя біла (*Populus alba* L.) і вільха клейка. Вздовж берега простягаються зарості напівчагарникового полину високого (*Artemisia procera* Willd.) і полину астрагону (*Artemisia dracuncululus* L.), є тут пижма (*Tanacetum vulgare* L.), багато кремени несправжньої (*Petasites spurius* Rchd.). На осипах глини іноді зустрічається мати-й-мачуха (*Tussilago farfara* L.). Біля самого берега на піску цвітуть авран лікарський (*Gratiola officinalis* L.), шоломниця ковпаконосна (*Scutellaria galericulata* L.). У воді біля берега росте схеноплектус озерний (*Shoenoplectus lacustis* L.), далі від нього цвітуть глечики жовті (*Nuphar luteum* (L.) Smith) і латаття біле (*Nymphaea alba* L.).

Дуже цікава флора крейдяних відслонень в околицях с. Богородичного, де на поверхню виходить крейда коньяського ярусу.

Флора крейдяних відслонень дуже своєрідна. Фон тут утворюють чебрець крейдяний і самосил білоповстистий, досить часто зустрічається дрік донецький (*Genista tanaitica* P. Smith), громовик донський (*Onosma tanaiticum* Klokov), астрагал білостеблій (*Astragalus albicaulis* DC.), астрагал український (*A. ucrainicus* M. Pop et Klokov), молочай крейдолюбний (*Euphorbia cretophila* Klokov), берізка лінійнолиста (*Convolvulus lineatus* L.), любочки шершаві (*Leontodon biscutellifolius* DC.).

В западинках між крейдяними ярами зарості карагани кушової (*Caragana frutex* C. Koch) зустрічаються горлянка Лакманова (*Ajuga Laxmanni* Benth.), нечуй-вітер синяковидний (*Hieracium echioides* Lumn.).

Найтиповіші крейдяні ендеми ростуть по схилах ярів, де відслонюється крейдяний мергель коньяського ярусу. До них належать: сиренія Талієва (*Syrenia talijevii* Klokov). — вузький ендем (за даними М. І. Котова, 1953), ранник крейдяний (*Scrophularia cretacea* Fisch.), китятки крейдяні (*Polygala cretacea* Kotov), гісоп крейдяний (*Hyssopus cretaceus* Dub.), полин донський (*Artemisia tanaitica* Klokov.), що ростуть на крейді коньяського ярусу.

На межі з чорноземними степами у верхній частині крейдяних горбів, вкритих чорноземом, є степові рослини. Фон утворюють різні види ковили та шавлія поникла (*Salvia nutans* L.), досить багато типчаку, горицвіту весняного (*Adonis vernalis* L.), шавлії кільчастої (*Salvia verticillata* L.), іноді зустрічаються дивина фіолетова (*Verbascum phoeniceum* L.), залізняка колючий (*Phlomis pungens* Willd.), ломиніс цілолистий (*Clematis integrifolia* L.).



Гірські крейдянні бори з їх багатою і різноманітною флорою є надзвичайно своєрідним ландшафтом нашої природи.

Сумісне зростання ряду рослин з розірваними ареалами, поширених в основному на півдні і сході Європейської частини СРСР, гірських рослин, рослин широколистяних і хвойних лісів становило загадку крейдяних борів.

Щодо походження флор крейдяних борів було висловлено кілька гіпотез, з яких основними є реліктова Д. І. Литвинова і «синантропна» В. І. Талієва.

В 1891 р. Д. І. Литвинов висловив думку, що крейдянні бори є залишками тієї рослинності, яка панувала в льодовикову епоху і в кінці третинного періоду. Цих же поглядів додержувалися Б. М. Жозо-Полянський та М. І. Котов.

В. І. Талієв висунув зовсім протилежну гіпотезу, в якій вирішальна роль належить людині. Місцезростання сосни на крейді він вважав вторинним. Поширення ж крейдяних рослин, на його думку, пов'язане з діяльністю людини.

Тепер розрізняють первинні відслонення крейди на стрімких недоступних схилах і вторинні на схилах, де внаслідок вирубування лісу, особливо випасання худоби, зруйнований трав'янистий покрив, дуже розвинуті процеси ерозії, яка призводить до змивання верхнього шару ґрунту і відслонення крейди.

Вивчення своєрідної флори крейдяних борів має велике наукове значення для розв'язання багатьох питань історії флори і рослинності. Крім того, крейдяна сосна й скумпія мають велике господарське значення як прекрасні закріплювачі крейдяних і кам'янистих схилів.

Неодноразово в літературі висвітлювалось (В. І. Талієв, 1914; М. І. Котов, 1927, 1928; Н. П. Виноградов, С. В. Голіцин, Ю. А. Доронін, 1958) питання про охорону крейдяного бору в горах Артема, єдиного на Україні. Необхідно зберегти цю цінну пам'ятку природи, оголосивши його заповідником.

## МЕЛОВОЙ БОР В ГОРАХ АРТЕМА И НЕОБХОДИМОСТЬ ЕГО ОХРАНЫ

В. В. ПРОТОПОПОВА

### Резюме

Меловой бор в горах Артема, находящийся в Славянском районе Донецкой области, является единственным на Украине местопроизрастанием реликтовой меловой сосны (*Pinus cretacea*) и представляет большую ценность.

В этом бору произрастают многие редкие растения: в большом количестве кустарники скумпия (*Cotynus coggygria*), бирючина