

## РІДКІСНІ ТА ЕНДЕМІЧНІ РОСЛИНИ ФЛОРИ УКРАЇНИ І НЕОБХІДНІСТЬ ЇХ ОХОРОНИ

Флора України налічує більш як 4500 видів квіткових та вищих рослин. Серед них чимало таких, що уже відмирають і являють собою рештки попередніх епох. Ось чому необхідно назвати такі особливо цінні рослини, які підлягають охороні.

**Сосна крейдяна** (*Pinus cretacea* K a l e n.). Росте вона в Донецькій області (кол. «Святі Гори») на крейді, утворюючи крейдяний бір, належить до пліоценових реліктів.

**Вовче лико Софії** (*Daphne sophia* K a l e n.). Невеликий чагарник з білими запашними квітками. Знаходять його по р. Вовчий на межі Харківської і Білгородської областей. Рідкісна реліктова рослина, супутник крейдяних борів. Є вона ще в Білгородській та Курській областях. Її близький вид — вовче лико алтайське (*Daphne altaica*), що росте в горах Алтайського краю.

**Сосна кедрова** (*Pinus cembra* L.). Знаходять її в Карпатах, в Тячівському районі Закарпатської області та в горах деяких країн Західної Європи.

**Сосна Станкевича** (*Pinus stankeviczi* (S u k.) F o m i n). Поширена вона на Південному узбережжі Криму (мис Айя та в околицях м. Судака). Належить до групи близьких видів приморських сосен, з яких по Чорноморському узбережжю Закавказзя росте сосна пицундська (*Pinus pithyusa* S t e v.).

**Тис** (*Taxus baccata* L.). Знаходять у передгір'ях Карпат, в Івано-Франківській області в околицях м. Коломиї та в Чернівецькій області, а також зрідка в Карпатських горах та в Криму.

**Бруслина мала** (*Evonymus nana* M. B.). Рідкісна ендемічна рослина пліоценового віку. На Україні є вона в грабово-дубових лісах, дібровах, заплавах, серед верб у Прикарпатті, в Чернівецькій, Тернопільській, Хмельницькій, Вінницькій і Черкаській областях та в дендропарку «Веселі Боковеньки» на Кіровоградщині. Поширена вона і в Румунії, Молдавській РСР (в Кодрах), на Північному Кавказі (у верхів'ях Кубані, поблизу с. Хурузки; на горі Бештау, біля П'ятигорська) і в Монголії та в Тибеті.

**Леонтиця одеська** (*Leontice odessana* F i s c h.). Росте в околицях Одеси, Миколаєва та Кривого Рога. Дуже близький до

неї вид леонтиця алтайська (*Leontice altaica* P all.), що є на Алтаї. Українська ж рослина вважається тільки окремою формою леонтиці алтайської.

**Цимбохазма дніпровська** (*Cymbochasma borysthenica* P all.). Є вона на схилах в околицях м. Кривого Рога в Дніпропетровській області і по р. Молочній в Запорізькій області. Крім того, зустрічається в Сальських степах.

**Ліннея північна** (*Linnaea borealis* L.). Відома лише в Карпатах в Івано-Франківській області у Богородчанському районі та в околицях Ворохти. В XIX та на початку XX століття її знаходили на території теперішньої Волинської області в околицях Устилуга та Володимир-Волинського (1856 р.), поблизу м. Києва, в Пуші-Водиці (1917 р.) і в околицях м. Харкова (1820 р.). Ця рослина характерна для ялинових лісів півночі.

**Білотка альпійська** (*Leontopodium alpinum* C a s s.). Високогірна рослина: росте в Карпатах на Свидовці і на горі Піп Іван Чорногорський. Вона характерна для гір Західної Європи, особливо Альп і Карпат. В даний період білотка уже зникає, оскільки своєю красою приваблює туристів, які її винищують.

**Цикламен Кузнецова** (*Cyclamen kuznetsowii* K o t o v e t S z e g n o v a). Рослина з пахучими квітками блідо-рожевого або білого кольору, цвіте в лютому або березні. Відома лише в Криму в околицях Білогорська та Старого Криму.

**В'язіль широколистий** (*Coronilla iatifolia* J a v o r k a). Третинний релікт паннонського походження. На Україні зустрічається в Ананівському районі Одеської області (Байтальська лісова дача) на Вінниччині (Лісничне), в Олександрівському районі Кіровоградської області (Чорний ліс), Чигиринському районі Черкаської області (Медведівський ліс і Матвіївське лісництво), Харківській області (околиці м. Змієва та поблизу с. Таранівки), а також в Закарпатській області (Ужгород) та в с. Станове Мукачівського району.

**Чина ряба** (*Lathyrus venetus* (M i l l.) R o u y). Третинний релікт паннонського походження. На Україні знаходять дуже рідко в лісостеповій частині, в Хмельницькій (Стара Ушна), Вінницькій (Могилів-Подільський район, с. Яруга), Черкаській (м. Канів) та Харківській областях (Харків і в Липцях).

**Головачка Литвинова** (*Cephalaria litwinowii* V o b r.). Досить рідкісна рослина, відома на Україні лише в Лісостепу Луганської області (с. Верхня Дунанка). Дуже близький вид — головачка гігантська (*C. gigantea* (L e d e b.) V o b r.), що росте в горах Кавказу на субальпійських луках.

**Комперія Кримська** (*Comperia taurica* K o s c h.). Красива ендемічна орхідея, росте в західній частині Південного берега Криму (Ласпі, Форос та ін.).

**Грабельки Бекетова** (*Erodium beketowii* S c h m a l h.). Ендемічна рослина південного сходу УРСР та Північного Кавказу.

Знаходять її на гранітних, гнейсових та порфірових скелях, а також по ріках Кальміус і Кальчик, в с. Крененівці та Середнівці Володарського району, с. Красівка і Андріївка Волноваського району та с. Комсомольському Мар'їнського району Донецької області.

**Дріада восьмипелюсткова** (*Dryas octopetala* L.). Арктоальпійська рослина, яку знаходять в Арктиці та на високогір'ях альпійського поясу. На Україні вона росте тільки в Закарпатській області, в Тячівському районі на хребті Свидовець, на горі Близниця. Ця рослина в УРСР відома у викопному стані із Прикарпаття з часів міжльодовикового періоду.

**Наскельниця лежача** (*Loiseleuria procumbens* (L.) Desv.). Невелика кущова рослина, що стелиться на скелях Чорної гори в Закарпатській області. Це також арктоальпійська рослина, в основному характерна для Арктики.

**Собачий зуб** (*Erythronium dens canis* L.). Цибулинна рослина з рожевими або фіолетовими квітками, біля основи яких є білі або руді плямочки, з родини лілійних (*Liliaceae*). Росте в лісах Прикарпаття в Львівській області, в Золочівському районі, біля с. Пленикова і в Карпатах у Тячівському районі, поблизу Сваляви.

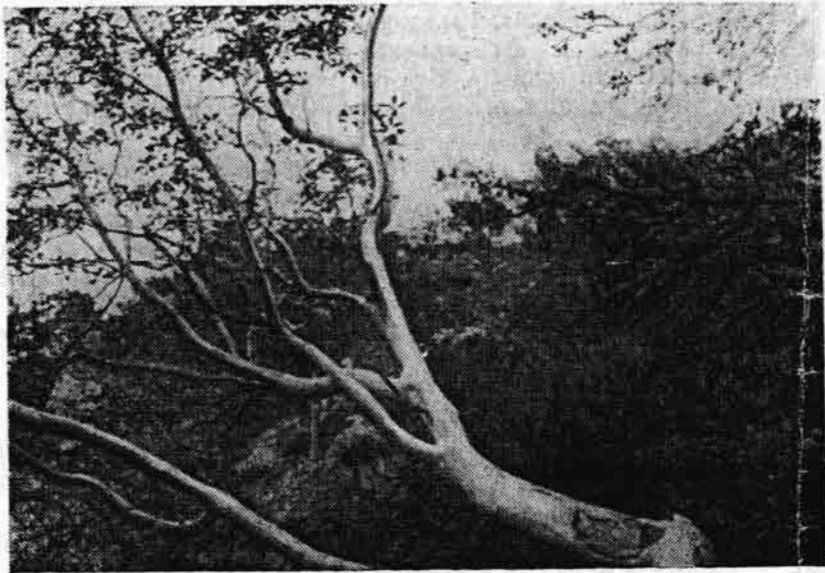
**Лунарія оживаюча** (*Lunaria rediviva* L.). Дуже красива лісова рослина з великими фіолетовими квітками та серцевидними листками, з родини хрестоцвітих (*Cruciferae*). Особливо поширена в Карпатах і в Закарпатті. У Вінницькій області зустрічається досить рідко, а в Сумській збереглася лише в Сумському та Ахтирському районах.

**Зіркоплідник** (*Damasonia alisma* Mill.). Зовні нагадує звичайну частуху подорожниковидну (*Alisma plantago aquatica* L.), але має інший плід (6—8 зірчато розміщених нестиснутих листянок). Зіркоплідник дуже рідкісна в УРСР водяна рослина, що зустрічається у степових подах в «Асканії-Нова» (Херсонська область) та в с. Мордвинівка — Гирсівка поблизу Молочного лиману (Запорізька область).

**Суничник дрібноплідний** (*Arbutus andrachne* L.). Дерево середземноморського походження, заввишки близько 10 м з родини вересових (*Ericaceae*), що скидає кору (мал. 1). У нього дуже тонкий верхній шар кори, яка весною набуває красивого червоного кольору. На початку липня кора починає злущуватися сірими стрічками, даючи місце молодій зеленій корі, яка до зими поступово знову стає червоною. Листки суничника зимуючі, яйцевидні. Знаходять рослину на скелях розсіяно на Південному березі Криму від мису Айя до Алушти.

**Деревій голий** (*Achillea glaberrima* Kl. & G.). Це зовсім гола, дуже рідкісна трав'яниста рослина, що росте тільки на гранітах у заповіднику АН УРСР «Кам'яні могили» (Донецька область).

**Гвоздики бузькі** (*Dianthus hypanicus* Andr. z.). Невелика



Мал. 1. Сунічник дрібноплідний на Південному березі Криму.

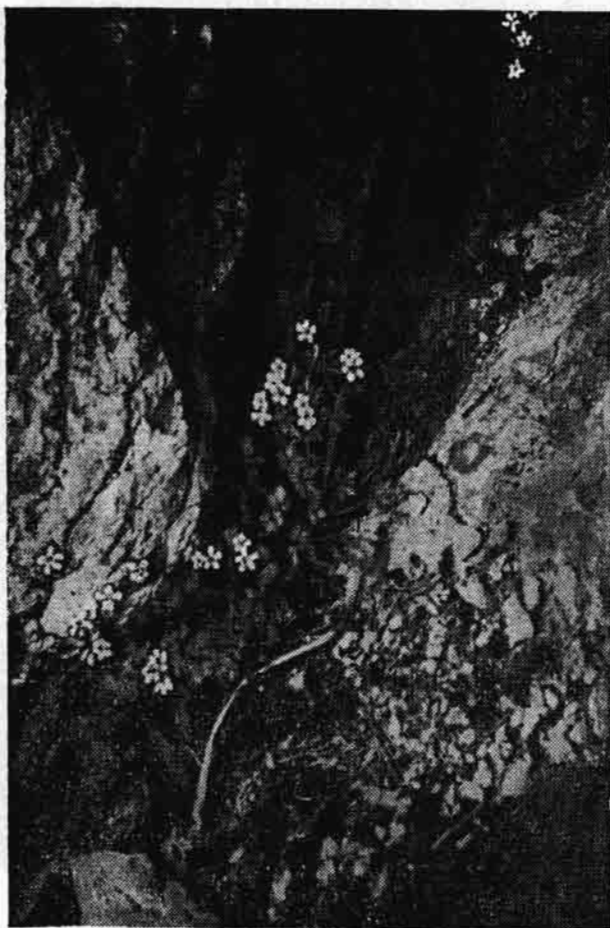
рослина (заввишки до 39 см) з твердуватими лінійними або лінійно-шиловидними листками. Гвоздики ростуть на гранітних або гнейсових відслоненнях в розколинах скель по річці Буг та її притоках (вище м. Вознесенська до Первомайська) в Миколаївській та Кіровоградській областях.

**Мерингія бузька** (*Moehringia hypanica* Grunj et Klok.). Дрібна рослина з тонкими простягнутими, дуже галузистими стеблами, з відхідними гілочками до 4—5 см заввишки. Мерингія утворює тендітні дернинки діаметром близько 8—10 см. Квітки дрібні. Знаходять рослину на гранітах по р. Буг між Прибужжям та Богданівкою Доманівського району Миколаївської області.

**Цибуля пряма** (*Allium strictum* Schrad). На Україні рідкісна. Знаходять її на відслоненнях та схилах у Розточчі та Опіллі і в Тернопільській області в околицях м. Кременець. Другий близький вид — цибуля лінійна (*A. lineare* L.) росте поблизу Зуївки (Донецька область) на скелях в Проваллі в Антрацитівському районі (Луганська область).

**Шиверекія подільська** (*Schivereckia podolica* (Bess.) Andrzej.)

Має багатоголове кореневище з досить численними неплідними пагонами, які закінчуються розеткою листя; утворює дернини; плодючі стебла прямостоячі, разом з листям сірувато-бархатисті від густого опушення з дрібних стеблисто-зірчастих



Мал. 2. Ломикамінь кримський в горах Криму.

волосків, пелюстки дрібні, білі. Реліктова рослина, належить до родини хрестоцвітих (*Cruciferae*), має розірваний ареал від Румунії до Уралу. У нас росте на скелях по Дністру від Кам'янець-Подільська до Дубоссар, в Івано-Франківській, Тернопільській та Чернівецькій областях, а також на крейдяних відслоненнях по р. Сіверський Донець (в околицях Серебрянки Донецької області).

**Ломикамінь кримський** (*Saxifraga irrigua* M. B.). Невеличка рослина з білими квітками, густою прикореневою розеткою 3—4 розсіченими на довгасті частки листками (мал. 2). Це кримський ендем, росте на вогких місцях, скелях та в горах.



Мал. 3. Нарцис вузьколистий в Закарпатті.

**Клен Стевена** (*Acer stevenii* A. Р o j a r k). Він росте в гірських лісах Криму.

**Ремнепелюсник козлий** (*Himanthoglossum caprinum* S p r e n g.) Дуже гарна орхідея, що має зеленувато-червонуваті квітки з довгою (до 7,5 см завдовжки) губою. Ендемічна рослина Південного берега Криму.

**Ладаник кримський** (*Cistus tauricus* P r e s l). Невеличкий середземноморський чагарник з яйцевидно-довгастими еліптичними листками. Має великі яскраво-рожеві квітки та густо опушені коробочкоподібні плоди. Росте на сухих схилах на заході Південного Криму, поблизу Алушти.

Потрібно вводити в квітники такі рослини:

**Нарцис вузьколистий** (*Narcissus angustifolius* C u r t.). Зна-

ходять на гірських луках в Закарпатті, особливо в околицях Хуста та Виноградова (мал. 3).

**Венерині черевички звичайні** (*Cypripedium calceolus* L.). Дуже красива орхідея з великими квітками, має яскраво-жовту губу біля основи в середині з пурпуровими крапками. Зрідка буває в лісах Карпат, Полісся та в Лісостепу. В околицях м. Києва зустрічається в Дарниці, поблизу Рибного озера.

**Еремурус вродливий** (*Eremurus spectabilis* M. V.). Рослина з родини лілійних (Liliaceae), має лійкувато-дзвоникоподібну оцвітину жовто-бурого кольору. Росте в горах Криму, а також дуже рідко в Донецькій області в околицях м. Амвросіївки, в Білому яру, та в Луганській області, на Деркульській лісовій дослідній станції в урочищі Гришино.

**Еремурус кримський** (*Eremurus tauricus* Stev.). Має білі квіти, які бувають на скелях в Криму.

**Півонія вузьколиста, воронець** (*Paeonia tenuifolia* L.). Належить до родини жовтцевих. Рослина з великими, до 8 см в діаметрі, криваво-червоними квітками та лінійно-вузькими листками. Буває на степових цілинах, серед чагарників у Лісостепу і Степу та в горах Криму.

**Півонія тричі трійчата** (*P. tridentata* Pall.). Має великі рожеві або яскраво-малинові квіти та частки листків великі, яйцевидні або майже округлі. Росте в гірських лісах на півдні Криму.

**Брандушка різноколірна** (*Bulbocodium versicolor* (Kerп. — Gawl.) Spreng). Цибулинна з рожевими квітками ранньовесняна рослина з родини лілійних (Liliaceae). З'являються останні одними з перших у березні на схилах в Лісостепу та Степу.

**Штернбергія зимовникквіта** (*Sternbergia colchiciflora* W. et K.). Цибулинна рослина з родини амарилісових (Amaryllidaceae) з жовтими квітками. Цвіте восени, у вересні та жовтні, в УРСР дуже рідкісна рослина, що зустрічається на околицях міст Ізмаїл, Одеса, а також знаходять її в Криму.

В горах Карпат туристи дуже знищують рідкісну рослину білотку альпійську (*Leontopodium alpinum* Cass.) з родини складноцвітих (Compositae), а в горах Криму так звану білотку кримську, або ясколку Біберштейна (*Cerastium biebersteinii* DC.) (мал. 4), яка належить до іншої родини — гвоздикових (Caryophyllaceae).

Необхідно охороняти ці рослини, але більш доцільно створити заповідники або заказники. На жаль, у нас заповідників дуже мало (Український державний степовий заповідник з відділами «Хомутовський степ» та «Кам'яні могили» в Донецькій області, «Стрілецький степ» в Міловському районі Луганської області і «Михайлівська цілина» в Сумській області; Чорноморський заповідник розташований в Голопристанському районі



Мал. 4. Білотка кримська, або ясколка Біберштейна, в горах Криму.

Херсонської області; зберігається невелика ділянка цілинного степу в Асканії-Нова Чаплинського району Херсонської області. В Криму охорона природи представлена Кримським заповідно-мисливським господарством (кол. Кримський заповідник).

На Україні треба організувати нові заповідники. В першу чергу слід створити заповідник в Карпатах площею 50 тис. гектарів на Чорногорі на межі Івано-Франківської та Закарпатської областей, на горі Говерлі, висота якої перевищує 2000 м; в горах Артема (кол. «Святі Гори»), в Слов'янському районі, на правому березі р. Сіверського Дінця, де росте крейдяна сосна; в Кременецьких горах Тернопільської області, де багато реліктових рослин; в Криму на вулканічному хребті Карадазі в Алуштинському районі на площі 1,5 тис. гектарів; в Провальському степу в околицях ст. Червона могила Антрацитівського району Луганської області.

#### РЕДКИЕ И ЭНДЕМИЧНЫЕ РАСТЕНИЯ ФЛОРЫ УКРАИНЫ И НЕОБХОДИМОСТЬ ИХ ОХРАНЫ

М. И. КОТОВ

#### Резюме

В статье приводится список растений с указанием мест их произрастания на Украине. Растения отнесены к 4 группам: вымирающие и исчезающие, редкие, эндемы, декоративные. Из них очень немногие растут в заповедниках, как например тысячелистник голый (*Achillea glaberrima*) в «Каменных могилах» Донецкой области; другие растут не на заповедной территории. В местах, где встречаются эти растения, следует организовать небольшие заповедники или заказники.