

Scutellaria dubia sp. n.? была описана В. И. Талиевымъ и авторомъ настоящей замѣтки на страницахъ „Сборника Трудовъ Харьковскаго Ветеринарнаго Института“ за 1906 въ статьѣ подъ заголовкомъ „Матеріалы для флоры Области Войска Донскаго“, на основаніи одного не совсѣмъ полного экземпляра (почему авторами и былъ поставленъ знакъ?). собраннаго г. Суховымъ на лугахъ бл. ст. Усть-Медвѣдицкой. Въ настоящее время М. Я. Савенковъ любезно предоставилъ въ мое распоряженіе другой на этотъ разъ полный экземпляръ *S. dubia*, собранный имъ въ окрестностяхъ хут. Протопоповка, Изюмскаго у., Харьковской губ., близъ сл. Балаклея (Ново-Серпуховъ) Зміевскаго у. той-же губерніи. На основаніи имѣющагося такимъ образомъ новаго матеріала я ниже даю дополнительное описаніе *Scutellaria dubia*.

Scutellaria dubia Taliew et Schirjaew. (Subsect. *Galericulatae*). Caule ca. 50 cm. erecto vel procumbente ramoso glabro; foliis caulinis *triangulare-ovatis* a basi cordatis obtusis dentatis glabris. margine pilosis, inferioribus 3—4 cm. long., 2 cm. lat., superioribus gradatim diminutis, foliis ramorum *ovatis* vel *ovato-oblongis*, dentibus minoribus, obtusis, inferioribus 1,7—2,5 cm. long. et 1—1,3 cm. lat.; floribus binis axillaribus, breve pedicellatis (1—2,5 mm.); calyce (3 mm.) dense *glanduloso-pilosa*, corolla (20—21 mm. long.) caerulea (?) *glanduloso-pilosa*, tubo paulo curvato, antheris pilosis; semin.?

A *S. galericulata* L. floribus glanduloso-pilosis et forma foliorum inferiorum *triangulare-ovata* bene distincta.

A *S. hastifolia* L. forma foliorum differt.

Наб.: 1) in pratis prope Ust-Medwedizkaja, prov. Don (Ssuchow, 1900). 2) ad margines paludum prope Protopowca, dist. Isjum, prov. Charcow (Ssawenkow, 27/VII 1908 fl.).

Area geogr. Rossia meridionalis.

Къ флорѣ Воронежской губерніи.

Б. М. Козо-Полянскій (Москва).

I. О нѣкоторыхъ новыхъ и болѣ рѣдкихъ для губерніи видахъ.

1.

Въ предлагаемой замѣткѣ перечисляются нѣкоторые новые и болѣ рѣдкіе для губерніи виды (№№ 1—21), изъ числа собранныхъ мною за 6 лѣтъ изслѣдованія флоры ея сѣверо-запада; кромѣ того указывается два вида (№№ 3 и 19) со гербарію проф. П. Н. Горожанкина¹⁾.

1²⁾. *Albersia blitum* Kunth (Led. Fl. Ross. III, p. 859) Назарьевка (Землян. у.) 3 экзempl. съ цвѣту 1 іюля. Ст. Нижнедѣвлицъ (Нижнедѣв. у.), около платформы, вѣск. экзempl. съ незрѣл. плодами во 2/2 іюля.

1) Съ разрѣшенія проф. М. И. Голенькина.

2) Названія размѣщены по алфавиту семействъ.

- Унасъ пока только *f. ascendens* Fougг. Было ошибочно указано А. Кордюковымъ, безъ мѣстонахожденія¹⁾.
2. *Betula humilis* Schrank (Led. о. с. III, p. 653). Близъ Вислика (Землян. у.) на склонѣ съ близкой мѣловой подпочвой и на мѣлу, нѣсколько особей. Больше нигдѣ не найдено. Отъ видѣнныхъ мною экз. изъ сѣв. и средн. Россіи ничѣмъ существ. не отличается.
 3. *Tournefortia sibirica* L. (Led. о. с. III, p. 97). Верхній Мамонъ (Павл. у.), всюду по задворкамъ, преимущественно же на песчаной почвѣ по берегу Дона, цв. въ іюнь²⁾ (Собир. и опред. проф. Г о р о ж а н к и н ѣ). Въ указанномъ преждѣ мѣстѣ въ окрестностяхъ Воронежа [Грунеръ²⁾] не найдено.
 4. *Silene perens* Patr. (Led. о. с. I, p. 308). Близъ Богатырева (Землянск. у.), подножіе мѣлового склона (черноземъ съ мѣломъ), среди степной растительности, обильно. Цв. въ іюнь и началѣ іюля. Приводилось только для Задовск. у. [Берега Дона и Воронежа, песокъ. Мельгуновъ³⁾]. У многихъ экземпляровъ моего гербарія зубцы чашечки острые (Ср. Ledebour, l. c., „dentibus obtusatis“; P. Rohrbach. Monog. d. Gatt. Silene, p. 206 „dentibus obtusis“).
 5. *Mulgedium tataricum* D. C. (Led. о. с. II, p. 842). Близъ Назарьевкп (Землянск. у.) промолна (глина!) на яровомъ полѣ, оч. много. Цвѣло (1910) съ конца іюня до августа.
 6. *Galatella Hauptii* Lind. (Led. о. с. II, p. 481). Бл. Вислика (Землян. у.) на степномъ склонѣ съ мѣловой подпочвой и на голомъ мѣлу, въ значит. количествѣ. Цв. съ конца іюля до $\frac{2}{2}$ августа. Въ „Флорѣ Ср. и Ю. Росс.“ Шмалъгаузена (II, 42) приводится съ! для Бобровск. у., гдѣ, если и встрѣчается, то крайне рѣдко. Экземпляры, собранные на мѣлу, при высотѣ 6,5—15 см., имѣютъ б. ч. всего по одной корзинкѣ.
 7. *Artemisia latifolia* Led. (Led. о. с. II, p. 582). Близъ Отрады (Землян. у.) между куст. по опушкѣ рѣдкаго дубоваго лѣса, на степи: близъ Богатырева (Земл. у.), Никольской вол. (Земл. у.). Склонъ бл. Вислика (Земл. у.). Нзрѣдка среди зарослей *Amygdalus nana* L. и *Cytisus ratisbonensis* Schaeff. Цв. въ іюнь и іюль.
 8. *A. armeniaca* Lam. (Led. о. с. II, p. 583). Какъ предыдущій видъ, но вообще чаще, на степяхъ между куст. (черноземъ съ мѣломъ). Отрожки (Ворон. у.) на глинѣ. Приводилось для Каменной степи Бобровск. у.⁴⁾ Определение проверено Б. А. Федченко.
 9. *Cuscuta epilinum* Weib. (Kosch. Syn. III d. A. p. 1981). Въ громадномъ количествѣ на значительномъ пространствѣ бл. Николаевки (Земл. у.), 2-й годъ. На *Linum usitatissimum* L. и оч. рѣдко на *Vaccaria pyramidata* Medik. Приводилось, кажется, только для Остроужск. у. [Сафоновъ⁵⁾].
 10. *Elatine Alsinastrum* L. (Led. о. с. I, p. 421). Болотца бл. Грайворонкп, Жерновца, Красной Долины, Касторнаго (всѣ Землянск. у.), обильно. Цв. съ $\frac{1}{2}$ іюня до августа. У насъ распространена преимун. var. *terrestris* Schimper.
 11. *Euphorbia tanaitica* Rasz. (Шмалъг. Фл. Ср. и Ю. Росс. II, стр. 415). Къ этому виду я отношу растеніе, встрѣчающееся дов. рѣдко на степи (мергель, мѣлъ) бл. Грайворонки (Землянск. у.); цв. со $\frac{2}{2}$ мая до (? $\frac{2}{2}$ іюня. Величина рожекъ у железокъ цвѣтума измѣнчива.
 12. *E. sareptana* Becker (De Cand. Prodr. sys. nat. reg. veg. XV, 2,

1) А. Кордюковъ. Матер. для изуч. Ворон. фл., № 507! въ дѣйствительности *Rumex maritimus* L.

2) Л. Грунеръ. Консп. раст. окрестн. Ворон. № 452!

3) П. Мельгуновъ. Фл. Задовск. у. № 114!

4) Г. Танфильевъ. Бот. геогр. изсѣд. въ степн. пом. стр. 71.

5) „Ежегодникъ“ А. А. Ячевскаго. 1906. стр. 53.

- р. 159). Глинистые кустарн. склоны бл. Отрады (Землян. у.); въ Назарьевкѣ, въ саду (соб. О. В. Успенская). Около грядокъ Ворон. древесн. питомника (Ворон. у.). Определеніемъ этого растенія я обязавъ любезности Д. И. Литвинова. Экз. этого вида имѣются въ герб. Ворон. Музея за № 541 (мѣстонахожд. не указано) и определены А. Кордюковымъ какъ *E. platyphyllos* L. Сходное раст., помянутое Мельгуновымъ въ его списокѣ, въ его гербаріи отсутствуетъ.
13. *Carex humilis* Leys. (Led. о. с. IV, р. 289). Въ дуб. рошѣ на мѣловой почвѣ бл. Быкова (Земл. у.), 3 экз. въ цвѣту, 5 мая (1908). Приводилось для окрестностей Нечаевки (Задонск. у.)¹⁾, гдѣ въ послѣднее время не замѣчено.
 14. *Thymus citicinus* Vlit (Led. о. с. III, р. 348?; Федченко и Флеровъ, Фл. Европ. Росс. стр. 834, — Vlit emend.?). Мѣловое обнаженіе близъ Вислика (Землянск. у.), обильно, въ цвѣту въ 1/2 іюня по августъ. На другихъ склонахъ съ мѣловой почвой, по-видимому, обыкновенный *Th. pratensis* All. Определеніе произведено по экземплярамъ г. Дубянскаго. О распространеніи *Th. citicinus* Vlit пока ничего определеннаго сказать нельзя.
 15. *Fritillaria Meleagris* L. (Led. о. с. IV, р. 146). Паркъ въ экономіи Н. С. Познякова (Землянск. у.), обильно. Апрѣль. Приводилось Танфильевымъ²⁾ для Шипова лѣса, Павловск. у. и Таловой, Бобровск. у. *F. Meleagris* L. Кордюкова³⁾ есть *F. ruthenica* Wickstr.
 16. *Astragalus dasyanthus* Pall. (Led. о. с. I, р. 623). Степь (мѣлъ) бл. Богатырева (Землянск. у.), въ громадномъ количествѣ. 2/2 мая, іюнь, іюль. Приводилось для Бобровск. у.⁴⁾
 17. *Trifolium procumbens* L. (Led. о. с. I, р. 556). Поляны въ дуб. лѣсу: „Частое“, „Орлинос“ Бык. вол. Земл. у., оч. обильно (глина). Было найдено ок. Сомова (Вор. у.) Л. Ф. Грунеромъ⁵⁾, гдѣ теперь исчезло. Цв. съ іюня по августъ.
 18. *Polygala hybrida* D. C. (De Cand. Prodr. syst. nat. reg. veg. I, р. 325). Мѣловыя обнаженія во многихъ мѣстахъ ю.-в. Землянск. и с.-в. Нижнедѣвнцк. у. у., иногда весьма обильно. Приводилось для юга (Талиевъ)⁶⁾. Вѣроятно этотъ же видъ указывался подъ именемъ *P. major* Jacq. П. Семеновымъ, безъ указ. уѣздовъ⁷⁾, С. Ростовцевымъ, для Бобров. у.⁸⁾, А. Чертковымъ, для Острог. у.⁹⁾
 19. *Dictamnus albus* L. (Led. о. с. I, р. 495). Впервые было найдено (1875 г.) проф. Горожанкинымъ бл. Верхняго Мамона (Павл. у.) „въ лѣсномъ оврагѣ за Дономъ“. Позже указано Д. Шпрелевымъ¹⁰⁾ для Михайловки (Павловск. или Богучарск. у.¹¹⁾
 20. *Veronica simplex* Gruner (Копсп. № 496!) Изрѣдка по сухимъ склонамъ и межъ куст.; я видѣлъ экземпляры изъ Землянск., Ворон., Нижнедѣвнцк., Задонск. и др. у. у., собранные вмѣстѣ съ *V. verna* L. По habitus'у схоже съ *V. praecox* All., рѣзко отличаясь уже по сѣменамъ. [*Veronica verna* L. var. *simplex* (Grun.) Mihl¹¹⁾].

1) Мельгуновъ, о. с., № 708!

2) о. с. стр. 85.

3) о. с. № 592!

4) Танфильевъ, о. с., стр. 64.

5) о. с. № 178!

6) В. Талиевъ. Растит. мѣл. обнаж. I, стр. 78.

7) Придонск. фл. об. сп. № 163.

8) Отчетъ о команд. въ степи и солонч. стр. 2.

9) Plantes des environs d'Olchovatka № 7 съ?

10) Тр. Юр. бот. сада. V, стр. 35.

11) Отъ *V. Bellardi* All. (*V. arvensis* L. β. *Bellardi* (All.) Arcang. Fl. ital. ed. I, р. 317; *V. verna* L. β. *Bellardi* (All.) D. C. Fl. franç. III, р.

21. *Daphne Sneorum* L. (Led. о. с. III, p. 548). На степныхъ склонахъ (съ мѣл. подп.) п мѣловыхъ обнаженіяхъ бл. Быкова, Богатырева, Вислика, Визавика, Землянск. у.; Марьяна, Быстрика, Нижнедѣв. у. Мѣстами въ весьма значительномъ количествѣ. По наблюденіямъ мѣстной любительницы, г-жи Ю. Г. Овсянниковой, впервые вшедшей у насъ (бл. Быкова) это растеніе и доставившей мнѣ



Рис. 2. *Daphne Sneorum* L., экземп. съ мѣлового обнаженія Землянск. у. бл. с. Богатырева.

экз. въ цвѣту, цвѣтеніе, начинаясь съ конца апрѣля, продолжается до $\frac{2}{2}$ мая; цвѣтуш. экз. съ каждымъ годомъ встрѣчаются все рѣже и рѣже. Мною лично въ цвѣту собранъ всего одинъ экземпляръ 15 іюня (Богатырево, склонъ къ NW.). Плодовъ, не смотря на самые тщательные поиски, пока не найдено. Экземпляры, растущіе на мѣлу, имѣютъ главный корень до 3,5 см. въ діаметръ при

465 et auct., напр. Aschers., Fl. Brandenb. I. p. 486. Klinge. Fl. Est-, Liv-, Kurland, II, p. 217) отличается всѣми л. л. цѣльными, не выемчатыми, прицвѣтниками б. м. эллиптическими, притупленными.

длинь до $\frac{3}{4}$ метра и высотъ кустика 10—15 см. Такіе экземпляры по habitus'у и особенностямъ листьевъ напоминають *D. petraea* Leybold. Вообще наше растеніе мельче и растетъ болѣе компактными кустиками, нежели западно-европейское (свѣрено съ экземпль. „Flora Austro-Hungarica exsicc.“ A. Kerner'a). Окраска цвѣтковъ колеблется отъ малиновой (какъ у Reichenbach'a Icon. fl. Germ. et Helvet. XI, t. 554, также Curtis's Botan. Mag. IX, t. 313) до розовой (какъ у Verlot. Pl. alp. t. 3).

Примѣчаніе: Экземпль. большей частіи упомянутыхъ въ вышеприведенномъ спискѣ видовъ переданы мною въ гербаріи Московск. университета и Импер. Академіи Наукъ.

2.

Изъ всѣхъ перечисленныхъ растеній наибольшій интересъ, какъ мнѣ кажется, представляетъ *Daphne Sneorum* L., для котораго указанное мѣстонахождение является наиболѣе восточнымъ. Поэтому и считаю не лишнимъ указать ту свиту видовъ, вмѣстѣ съ какими оно встрѣчается. Въ качествѣ примѣровъ я беру мѣловое обнаженіе близъ Быкова и склоны бл. Вислика. Обнаженія около Быкова начинаются тотчасъ за селомъ и представляютъ довольно крутые склоны къ западу, вверху переходящіе въ ровную поверхность съ дубовымъ лѣсомъ, внизу — въ дно обыкновеннаго „лога“. Обнаженія въ послѣдніе годы сильно вытоптаны скотомъ; они идутъ почти непрерывно до Марьяна, гдѣ являются болѣе развитыми и типичными, и вмѣстѣ съ тѣмъ еще болѣе выбитыми. Близъ Быкова, вмѣстѣ съ приземистой формой *Daphne Sneorum* L., были собраны:

<i>Alyssum campestre</i> L.	<i>Genista tinctoria</i> L.
<i>Anthericum ramosum</i> L. f. <i>fallax</i> Zabel.	<i>Linum flavum</i> L.
<i>Asperula cynanchica</i> L.	<i>Linum perenne</i> L.
<i>Astragalus austriacus</i> L.	<i>Onosma simplicissimum</i> L.
<i>Buplecurum falcatum</i> L. <i>z. genuinum</i>	<i>Poa bulbosa</i> L.
Briq.	<i>Polygala sibirica</i> L. (рѣдко).
<i>Buplecurum</i> sp. 1) (рѣдко).	<i>Polygala hybrida</i> D. C. (въ 1910 г.
<i>Calamintha Acinos</i> Clairv.	исчезло).
<i>Centaurea maculosa</i> Lam.	<i>Thesium ramosum</i> Hayne (рѣдко).
<i>Erysimum canescens</i> Roth.	<i>Thymus pannonicus</i> All.
<i>Erysimum</i> sp.	

Прежде встрѣчалось также *Helianthemum vulgare* Gaertn. (Овсянникова!). Склоны близъ Вислика, неоднократно упомянутые въ спискѣ, отличаются наиболѣе интереснымъ составомъ видовъ изъ всѣхъ посѣщенныхъ мною мѣстъ сѣверо-запада губерніи. Поэтому я остановлюсь подробнѣе на ихъ описаніи. Склоны обращены къ NW., почва ихъ — черноземъ незначительной мощности; подпочва — мѣлъ, часто выходящій на поверхность, особенно на болѣе выпуклыхъ мѣстахъ („лысинахъ“). Свободная поверхность склоновъ начинается непосредственно отъ стараго дубоваго лѣса.

1) Изъ серіи *Ranunculoidea* H. Wolff in Engler's Pflanzenreich, Heft 43 (1910), p. 113. Относительно этого растенія мною будетъ помѣщена особая статья.

Сначала по верху идутъ группы кустовъ дуба и осины, затѣмъ остаются только особи *Rhamnus cathartica* L., мѣстами образующія небольшія заросли. Внизу идетъ проселочная дорога, ведущая въ Висликъ, до котораго версты 1½. Около дороги часть склона распахана и представляетъ мѣстами — мѣловую полосу, на которой почти ничего не растетъ, исключая *Polycnemum arvense* L., *Sisymbrium Loeselii* L., *Galeopsis Ladanum* L., мѣстами — засѣянные участки съ убогими нивами. Составъ растительности самого склона представляетъ смѣсь степныхъ, мѣловыхъ и торфяниковыхъ формъ въ весьма своеобразной группировкѣ. Около кустарниковъ (*Rhamnus cathartica* L., *Cytisus ratisbonensis* Schaeff., *Amygdalus nana* L., *Prunus fruticosa* Pall.) держатся *Aconitum Anthora* L., *Potentilla recta* L. (рѣдко), *Chaerophyllum Prescottii* DC., *Artemisia latifolia* Led., *A. vulgaris* L., *Senecio erucaefolius* L., *Tragopogon major* Jacq. и др. Среди тѣхъ же кустовъ *Rhamnus*, а также на одной изъ „лысины“ (лбовъ), найдена *Betula humilis* Schr. По „лысинамъ“ обитаютъ *Astragalus austriacus* L., *Gypsophila altissima* L. var., *Gypsophila* sp. n. sec. det. cl. Litwin.), *Polygala sibirica* L., *Bupleurum falcatum* L. a. *genuinum* Briq., *Helichrysum arenarium* DC., *Centaurea Marschalliana* Spreng., *Onosma simplicissimum* L., *Asperula cynanchica* L., *Euphorbia Gerardiana* Jacq., *Thymus cimicinus* Blum., *Anthericum ramosum* L. f. *fallax* Zab.) и лишь изрѣдка встрѣ-



Рис. 3. Типичный степной склонъ съ обнажающеюся мѣловой подпочвой между Висликомъ и Богатыревымъ Землянск. у. Воронежской губ.

1) Форма, характерная для мѣловыхъ обнаженій.

чается *Cerathocephalus orthoceras* D.C. Близь дороги растут *Asperula cynanchica* L. и очень рѣдко *Linaria minor* Desf. *Daphne Cneorum* L. растетъ всюду, кромѣ распаханной полосы, мѣстами представляя сплошное насаждение съ *Polygala sibirica* L. и *Helianthemum vulgare* Gärtn. Остальная растительность такова:

<i>Achillea nobilis</i> L.	<i>Alyssum minimum</i> Willd.
" <i>Millefolium</i> L. съ <i>α. purpureum</i> Mart.	" <i>campestre</i> L.
<i>Adonis vernalis</i> L.	<i>Anemone silvestris</i> L.
<i>Allium flavescens</i> Bess.	<i>Arenaria graminifolia</i> Schrad.
	<i>Artemisia campestris</i> L.

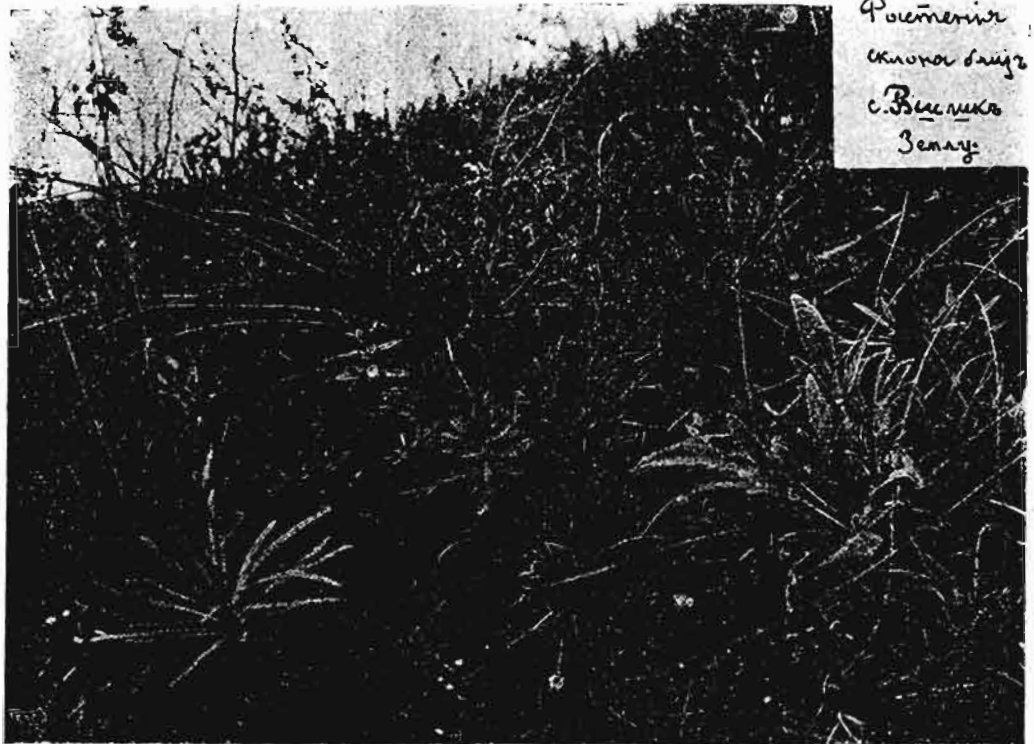


Рис. 4. Часть степного склона бл. с. Висликъ. Сфотографировано 28 июля 1910 г. (На первомъ планѣ, вальво *Onosma simplicissimum* L., *Vupleurum* sp., въ центрѣ *Daphne Cneorum* L., *Bupl.* sp., *Stipa capillata* L., направо *Centaurea Marshalliana* Spreng., *Potentilla rubens* Zimm. На второмъ планѣ *Onobrychis viciaefolia* Scop., *Helianthemum vulgare* Gaertn. и проч.).

<i>Artemisia scoparia</i> W. et K.	<i>Campanula bononiensis</i> L. съ var. <i>flore albo.</i>
" <i>armeniaca</i> Lam.	<i>Campanula Cervicaria</i> L.
<i>Asperula glauca</i> Bess.	<i>Centaurea maculosa</i> Lam.
" <i>tinctoria</i> L.	" <i>ruthenica</i> Lam.
<i>Aster Amellus</i> L.	<i>Clematis integrifolia</i> L.
<i>Astragalus hypoglottis</i> L.	<i>Delphinium elatum</i> L.
<i>Bromus japonicus</i> Thunb.	<i>Dianthus campestris</i> M. B.
<i>Brunella grandiflora</i> Jacq.	" <i>capitatus</i> DC.
<i>Campanula sibirica</i> L.	<i>Draba repens</i> M. B.
" <i>patula</i> L.	" <i>nemorosa</i> L.
" <i>glomerata</i> L.	

<i>Dracocephalum Ruyschiana</i> L.	<i>Pedicularis comosa</i> L.
<i>thymiflorum</i> L.	<i>Peucedanum alsaticum</i> L.
<i>Echium rubrum</i> Jacq.	<i>Phlomis tuberosa</i> L.
<i>Euphorbia procerca</i> M. B.	<i>Poa annua</i> L.
<i>Euphrasia tatarica</i> Fisch.	<i>Polygala hybrida</i> DC.
<i>Falcaria vulgaris</i> Bernh.	<i>vulgaris</i> L.
<i>Festuca ovina</i> L. α . <i>genuina</i> Hack.	<i>Pimpinella Saxifraga</i> L. преимущ. α .
<i>Fritillaria ruthenica</i> Wickstr.	<i>integrifolia</i> Wallr.
(рѣдко).	<i>Potentilla rubens</i> Zimmert.
<i>Galatella Hauptii</i> Lind.	<i>thuringiaca</i> Bernh.
<i>Genista tinctoria</i> L.	<i>Salvia nutans</i> L.
<i>Gentiana pneumonanthe</i> L. (рѣдко).	<i>verticillata</i> L. cum var. <i>flore albo</i> .
<i>cruciata</i> L.	<i>Salvia pratensis</i> L. преимущ. var. <i>dimetorum</i> (Andrz.) Jundz.
<i>Geranium sanguineum</i> L. съ α . <i>latipartitum</i> Petunn.	<i>Scabiosa ochroleuca</i> L.
<i>Hieracium virosum</i> Pall.	<i>Scorzonera purpurea</i> L.
<i>umbellatum</i> L.	<i>Senecio Jacobaea</i> L.
<i>echioides</i> Lumn.	<i>Seseli annuum</i> L.
<i>Hyacinthus leucophaeus</i> Stev.	<i>Sedum maximum</i> Sut.
<i>Hypericum elegans</i> Steph.	<i>sexangulare</i> L.
<i>perforatum</i> L.	<i>Silene Otites</i> Sm. α . <i>genuina</i> Rohrb.
<i>Inula hirta</i> L.	и γ . <i>wolgensis</i> Sm.?
<i>Jurinea mollis</i> Rchb.	<i>Silene chlorantha</i> Ehrh. (рѣдко).
<i>Lavatera thuringiaca</i> L.	<i>nutans</i> L. ²⁾ .
<i>Libanotis montana</i> Crantz. β . <i>intermedia</i> Rup.	<i>Spiraea Filipendula</i> L.
<i>Linosyris vulgaris</i> Cass.	<i>Stachys recta</i> L.
<i>Lotus corniculatus</i> L.	<i>Stipa pennata</i> L.
<i>Medicago falcata</i> L.	<i>capillata</i> L.
<i>Melampyrum arvense</i> L. β . <i>argyrocomum</i> Fisch.	<i>Trinia Henningii</i> Hoffm.
<i>Odontites serotina</i> Rchb.	<i>Verbascum phoeniceum</i> L.
<i>Onobrychis viciaefolia</i> Scop.	<i>nigrum</i> L. c. var.
<i>Orobanche alba</i> Steph. f. <i>communis</i> Beck. ¹⁾	<i>Veronica prostrata</i> L.
<i>Oxytropis pilosa</i> DC.	<i>spicata</i> L.
	<i>incana</i> L.
	<i>spuria</i> L.
	<i>austriaca</i> L. c. var.

Кромѣ того въ значительномъ количествѣ встрѣчается *Vupleurum* sp. Пока склонъ около Вислика не распахивается; онъ даже, по неизвѣстнымъ мнѣ причинамъ (послѣдніе года по крайней мѣрѣ), не отводится ни подъ покосъ, ни подъ пастбище. По сосѣдству былъ еще такой же склонъ, впрочемъ съ менѣе разнохарактерною растительностью; на немъ не было *Betula humilis* Schg., *Gentiana pneumonanthe* L. Въ 1908 г. его впервые (по словамъ крестьянъ) выкосили и пустили на него скотъ. Въ 1909 г. исчезли *Polygala hybrida* DC., *P. sibirica* L., *Erysimum canescens* Roth., *Thymus cymicinus* Blum., *Vupleurum* sp., *Trinia Henningii* Hoffm. и др. Въ 1910 г. склонъ распаханъ, мѣстами остались *Amygdalus nana* L. и *Prunus fruticosus* Pall., а подъ ними ютятся рѣдкіе экземпляры *Daphne Cneorum* L.; отъ нихъ, конечно, тоже скоро останутся только

1) Паразитируетъ на *Salvia dimetorum* Andrz., рѣже на *S. nutans* L.

2) Въ числѣ собранныхъ мною экземпляровъ имѣется одинъ весьма своеобразной формы (съ мѣлу): стебель не превышаетъ листьевъ вышиной прикорневой розетки, высота его 3 см.; цвѣты, въ числѣ 3, нормальной величины.

пеньки. Около Болова, где также наблюдаются игольчатые формы, остались сохранившиеся только *Daphne Cneorum* L.; скот не ест ее, очевидно, вследствие "жидкого свойства" ее побеговъ, которыми оно обведено своими буковыми навалищами. Тутъ ищется, между прочимъ, *Galatella Hauptii* Lind. и *Salix humilis* Leys.

Сентябрь 1910.